



MANUAL DO DISCENTE

Programa de Pós-graduação
em Ciências para a Saúde

1ª edição



Brasília/DF
2026

Fundação de Ensino e Pesquisa em Ciências da Saúde
Escola de Saúde Pública do Distrito Federal
Programa de Pós-Graduação em Ciências para a Saúde

MANUAL DO DISCENTE

Programa de Pós-graduação
em Ciências para a Saúde

1ª edição

Edição e distribuição:

PROGRAMA DE PÓS-GRADUAÇÃO EM CIÊNCIAS PARA A SAÚDE | PPCS
Escola de Saúde Pública do Distrito Federal (ESP/DF)
SMHN Quadra 03, Conjunto "A", Bloco 01 - Edifício Fepecs
CEP 70.710-100 Brasília/DF
Site: <https://ppcs.espdf.fepecs.edu.br>

Editoria técnica:

Levy Aniceto Santana – pró-reitor da ESPDF
Leila Bernarda Donato Göttems – coordenadora do PPCS
Ângela Ferreira Barros – vice-coordenadora do PPCS

Elaboração e diagramação:

Paola Almeida dos Santos Sobral – equipe técnica PPCS

Revisão textual:

Isabel de Oliveira Arruda Reginato – equipe técnica PPCS
Renata Ferreira Silva – equipe técnica PPCS
Julieta Neri Ribeiro Ferreira – discente do PPCS
Alícia Gomes Fernandes – discente do PPCS

BOAS-VINDAS

Prezado(a) discente,

É com grande satisfação e entusiasmo que recebemos você no Programa de Pós-Graduação em Ciências para a Saúde (PPCS) da Escola de Saúde Pública do Distrito Federal (ESPDF).

Reconhecemos e valorizamos o papel essencial de nossos docentes, pesquisadores, técnicos e colaboradores, cuja dedicação e competência são fundamentais para a consolidação de um ensino de excelência, comprometido com a formação crítica e inovadora de nossos pós-graduandos.

Nosso compromisso é oferecer uma formação que una rigor científico, sensibilidade social e diversidade de perspectivas, articulando ensino, pesquisa e extensão. Para tanto, é imprescindível a incorporação de metodologias ativas e de recursos inovadores, incluindo as novas tecnologias digitais, que se apresentam como instrumentos capazes de enriquecer o processo formativo, dinamizar a prática acadêmica e potencializar o impacto das pesquisas realizadas.

Mesmo diante dos desafios contemporâneos, temos confiança na força coletiva da nossa comunidade acadêmica e na capacidade de superação que sempre nos distinguiu. Juntos, avançaremos na consolidação de um programa de pós-graduação de referência, ampliando a produção científica, fortalecendo a inserção social e contribuindo de maneira significativa para a saúde pública no Distrito Federal e no país.

Desejo a todos incríveis realizações, conquistas e avanços em prol da ciência e da sociedade.

Sejam bem-vindos!

Profª Drª Leila Bernarda Donato Göttems
Coordenadora do PPCS/ESPDF/FEPECS



O PPCS

O Programa de Pós-Graduação em Ciências para a Saúde (PPCS), da Escola de Saúde Pública do Distrito Federal (ESPDF), foi estabelecido em 2012 e oferece cursos de Mestrado e Doutorado Profissional.

Área de Concentração:

Qualidade da Assistência à Saúde

Linhas de Pesquisa/Atuação:

- Qualidade da Assistência à Saúde da Mulher, da Criança e do Adolescente
- Qualidade da Assistência à Saúde do Adulto e do Idoso

OBJETIVO DO PROGRAMA

Formar profissionais para produzir e aplicar conhecimentos na área de Qualidade de Assistência a Saúde, com foco nas linhas de pesquisa em Qualidade de Assistência a Saúde da Mulher, da Criança, do Adolescente, e em Qualidade de Assistência a Saúde do Adulto e do Idoso, visando a melhoria da qualidade de vida e do cuidado em saúde, diante da constante evolução científica e tecnológica.

O PPCS

MISSÃO

- Formar profissionais com sólida base teórica, capacidade crítica e de inovação, comprometidos com o desenvolvimento científico e tecnológico voltado às demandas do Sistema Único de Saúde.



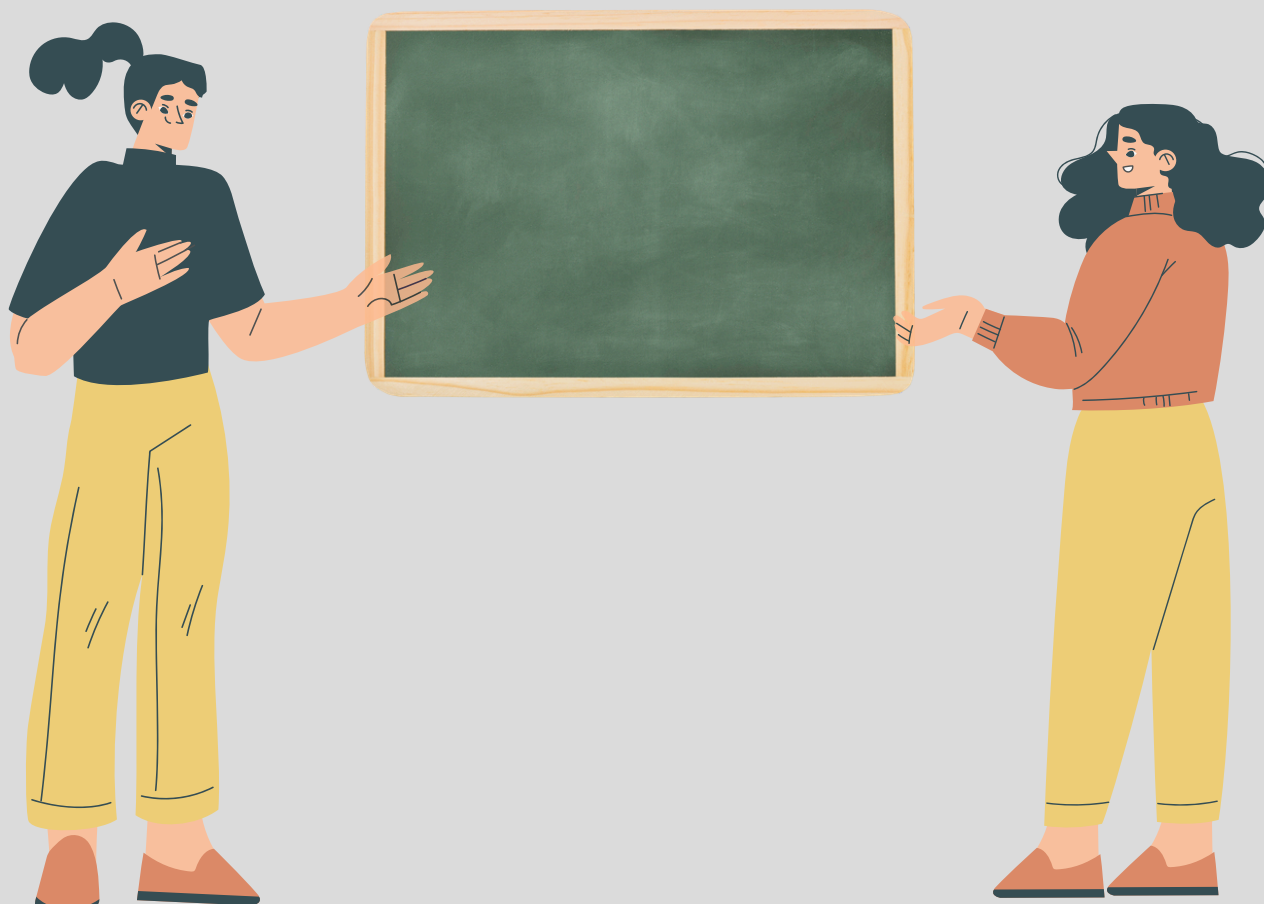
VALORES

- Responsabilidade social
- Cidadania
- Ética e responsabilidade em pesquisas
- Cooperação
- Interdisciplinaridade
- Transparência
- Inovação

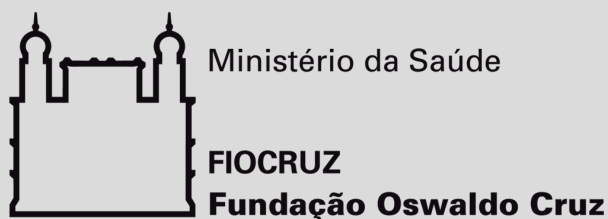
O PPCS

PROPOSTA PEDAGÓGICA

- Fundamentada em processos educativos direcionados à pesquisa aplicada, estratégica e tecnológica voltadas à contextos regionais e dirigidos aos cenários urbano e social.
- Visa à qualificação de profissionais comprometidos com a sustentabilidade na produção técnico-científica dirigida ao conhecimento estratégico e aplicado a produtos e serviços no contexto do SUS.

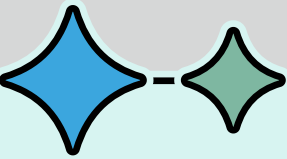


PARCERIAS, PROJETOS E CONVÊNIOS



ÁREA DE CONCENTRAÇÃO E LINHAS DE PESQUISA/ATUAÇÃO

Sob a perspectiva da Qualidade da Assistência à Saúde, são desenvolvidos projetos voltados à compreensão, à produção de conhecimento e à inovação tecnológica aplicáveis às práticas de cuidado, gestão e vigilância.



Qualidade da Assistência à Saúde da Mulher, da Criança e do Adolescente

Visa-se a criação, o desenvolvimento e a avaliação da qualidade da assistência em saúde e enfermagem com foco na saúde da mulher, da criança e do adolescente.



Qualidade da Assistência à Saúde do Adulto e do Idoso

Busca-se a criação, o desenvolvimento e a avaliação da qualidade da assistência em saúde e enfermagem para a saúde do adulto e do idoso.

REGIMENTO INTERNO DO PPCS

Disciplina a **organização e o funcionamento dos cursos de Mestrado e Doutorado na modalidade Profissional** do Programa de Pós-Graduação em Ciências para a Saúde (PPCS) no âmbito da Escola de Saúde Pública do Distrito Federal (ESPDF), mantida pela Fundação de Ensino e Pesquisa em Ciências da Saúde (FEPECS).

Por isso, é fundamental que todo discente leia integralmente esse normativo, que contempla todos os tópicos relacionados ao funcionamento do PPCS.

Clique na imagem para acessar:



ORGANIZAÇÃO ACADÊMICA DO PPCS



Disciplinas obrigatórias	16 créditos = 240h
Disciplinas optativas	2 créditos = 30h
Defesa do TCM TRABALHO DE CONCLUSÃO DE MESTRADO	8 créditos = 120h
Atividades complementares	2 créditos = 30h
TOTAL	28 créditos = 420h

PRAZO DE CONCLUSÃO:
12 A 24 MESES - COM A POSSIBILIDADE DE ATÉ 6 MESES DE PRORROGAÇÃO

Disciplinas obrigatórias	18 créditos = 270h
Disciplinas optativas	2 créditos = 30h
Defesa do TCD TRABALHO DE CONCLUSÃO DE DOUTORADO	14 créditos = 210h
Atividades complementares	4 créditos = 60h
TOTAL	38 créditos = 570h



PRAZO DE CONCLUSÃO:
24 A 48 MESES - COM A POSSIBILIDADE DE ATÉ 12 MESES DE PRORROGAÇÃO

ORGANIZAÇÃO ACADÊMICA DO PPCS

DISCENTE REGULAR

Portadores de diploma de curso superior de graduação aprovados e classificados em processo seletivo de acordo com o número de vagas oferecidas e as normas de Edital específico que efetivarem sua matrícula.

DISCENTE ESPECIAL

Profissionais graduados, que, não sendo discentes regulares do PPCS, são autorizados ou não a se matricularem em uma ou mais disciplinas do programa pela Coordenação, de acordo com os seguintes critérios:

- *apresentação do aceite do professor responsável da disciplina até 5 dias úteis antes da disciplina iniciar; e/ou*
- *a quantidade máxima de 30% de discentes do número regular de matriculados por turma, devido a capacidade da sala de aula.*

DISCENTES ESPECIAIS NÃO POSSUEM O DIREITO DE REPOR AULAS/DISCIPLINAS DEVIDO A AFASTAMENTOS (JUSTIFICADOS OU NÃO).

ORGANIZAÇÃO ACADÊMICA DO PPCS



FREQUÊNCIA MÍNIMA
75%

NOTA MÍNIMA
7

HORA AULA
60 minutos

REGIME
presencial

SITE PPCS

JORNADA: DO INGRESSO À DEFESA

PROCESSO SELETIVO

MATRÍCULA

DISCIPLINAS E PROJETO DE PESQUISA

QUALIFICAÇÃO

DEFESA

TITULAÇÃO

JORNADA

DISCIPLINAS E ATIVIDADES

- **Disciplinas obrigatórias e optativas**

- MESTRADO - 28 créditos
- DOUTORADO - 38 créditos

- **Estágio em docência**

Participação do discente de pós-graduação em atividades de exercício da docência na graduação, preferencialmente naquelas que utilizam metodologias ativas, para promover o conhecimento e treinamento pedagógico.

- **Atividades complementares**

Atividades acadêmico-científicas e/ou culturais escolhidas pelo discente e realizadas sob responsabilidade do orientador.



ATIVIDADES COMPLEMENTARES

A realização dessas atividades é requisito para a apresentação do TCM ou TCD e para a conclusão do curso.

Clique abaixo e acesse:

**ATIVIDADES
COMPLEMENTARES**



JORNADA

PROJETO DE PESQUISA

Seu projeto é o **CORAÇÃO** da sua jornada!

DICA DE OURO

Utilize seu projeto como esqueleto para os capítulos introdutórios e para o referencial teórico do trabalho final!

Não se contente com a ideia de que feito é melhor que perfeito.

Explore todo o seu potencial, aproveite essa grande oportunidade e faça o seu melhor!

COMITÊ DE ÉTICA EM PESQUISA

É uma instância colegiada multiprofissional e transdisciplinar, de natureza consultiva, deliberativa, normativa, educativa e independente, que tem por finalidade a apreciação ética, resguardando os princípios científicos, dos projetos de pesquisa que envolvem seres humanos e que serão desenvolvidos no âmbito da SES-DF e entidades vinculadas. Além disso, acompanha o desenvolvimento dos projetos, preservando a eticidade em defesa da integridade e dignidade dos participantes da pesquisa, individual ou coletivamente considerados.



É VEDADO, NO ÂMBITO DA SES-DF OU ENTIDADE VINCULADA, O DESENVOLVIMENTO DE PESQUISAS ENVOLVENDO SERES HUMANOS SEM A PRÉVIA E EXPRESSA APROVAÇÃO DO PROJETO DE PESQUISA PELO CEP/FEPECS. O SERVIDOR QUE DESCUMPRIR O ESTABELECIDO OU ANUIR EXPRESSA OU TACITAMENTE COM O DESENVOLVIMENTO DE PESQUISAS ENVOLVENDO SERES HUMANOS, SEM A APROVAÇÃO DO PROJETO PELO CEP/FEPECS, RESPONDERÁ A PROCESSO ADMINISTRATIVO DISCIPLINAR.

POR ISSO, VERIFIQUE COM SEU ORIENTADOR SOBRE A NECESSIDADE DE SUBMISSÃO DO PROJETO AO CEP!

JORNADA

PROJETO DE PESQUISA

1. **METODOLOGIA**

- Definição dos métodos

2. **COLETA DE DADOS**

- Obtenção de dados/amostras/informações necessárias ao desenvolvimento do estudo

3. **ANÁLISE DOS RESULTADOS**

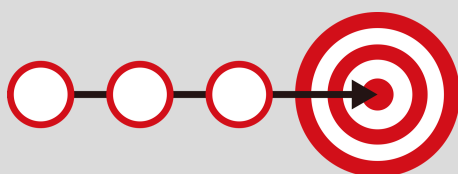
- Interpretação e avaliação dos dados coletados
- Adoção de métodos estatísticos e ferramentas de análise



**CONVERSE COM O ORIENTADOR SOBRE A POSSIBILIDADE
DE BUSCA DE FOMENTO À SUA PESQUISA!!!**

JORNADA

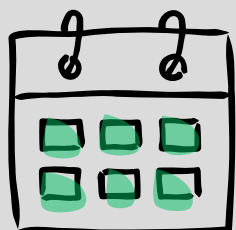
QUALIFICAÇÃO



Checkpoint para **avaliação** de planejamento e viabilidade do projeto

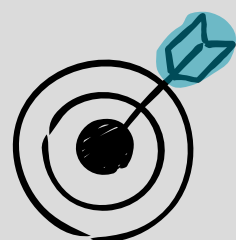


Apresentação do **conteúdo** do trabalho, conforme



MESTRADO: 12 a 18 meses

DOUTORADO: 24 a 30 meses



Oportunidade de **valiosas contribuições** antes da defesa

ATENÇÃO: seu trabalho de qualificação já é esboço de sua **dissertação ou tese!**

JORNADA



O projeto de qualificação e os trabalhos de conclusão possuem uma diagramação padrão definida pelo PPCS.

Por isso, acesse aos templates antes da confecção dos trabalhos relacionados a cada uma das etapas dentro do seu curso!

Clique abaixo e acesse os templates padrão:

SITE PPCS > ROTINA ACADÊMICA > DIAGRAMAÇÃO



JORNADA

DEFESA

SE LIGA NISSO!!!

Chegou o momento da defesa, mas existem alguns requisitos para essa etapa também!

- Projeto de pesquisa aprovado (CEP, IBRAM, CTNBio ou instância correspondente à natureza do estudo)
- Créditos exigidos pelo curso cumpridos
- Atividades complementares cumpridas
- Um artigo submetido - MESTRADO | ou dois artigos publicados - DOUTORADO
- Um Produto Técnico Tecnológico (PTT) elaborado - MESTRADO | um PTT implementado e registrado - DOUTORADO

IMPORTANTE

Escolha os membros de sua banca com antecedência.

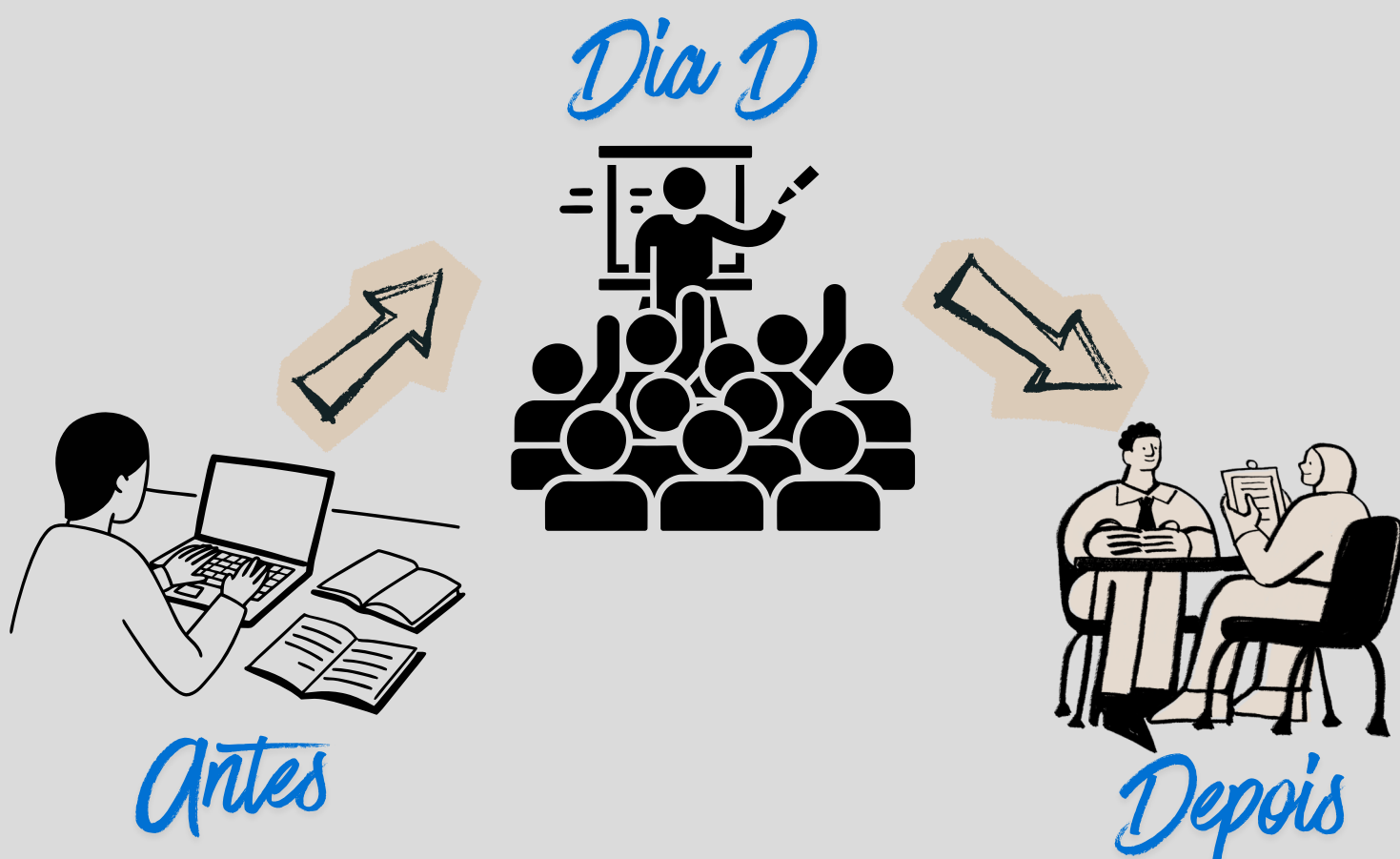
O examinador externo deve estar vinculado a algum Programa de Pós-Graduação Stricto Sensu para compor a banca. Confira essa informação antes do convite!

JORNADA

DEFESA


E AGORA?

Chegou o momento de apresentar seu trabalho (dissertação de mestrado ou tese de doutorado) e à banca examinadora depois da sua longa jornada.



JORNADA



- Muito cuidado com e-mails que prometem a publicação do artigo em um curto prazo!
- EVITE submeter e PUBLICAR o fruto do seu trabalho - árduo! - em revistas predatórias! 
- **Clique nas imagens abaixo** para conhecer listas confiáveis dessas revistas. E evite-as!



EXISTEM REVISTAS E REVISTAS...

JORNADA

DEFESA

Celebre!!!!
Sua jornada chegou ao fim de
forma exitosa!



E DEPOIS? SOU EGRESSO!

UMA VEZ DO PPCS, SEMPRE DO PPCS!

Para manter a qualidade do PPCS depois que se tornar um egresso, lembre-se de:



- Manter o Lattes atualizado
- Manter o perfil na plataforma Sucupira atualizado
- Registrar seu produto
- Continuar evitando revistas predatórias ao longo da vida científica
- Responder aos questionamentos que o PPCS enviar
- Visitar o PPCS de vez em quando para dar notícias (*e tomar um chá ou um café!*)

CANAIS DE ATENDIMENTO



**CLIQUE NO
ÍCONE PARA SER
DIRECIONADO**

COMUNICAÇÃO



COORDENAÇÃO DE CURSOS

HORÁRIO DE FUNCIONAMENTO:

segunda a sexta-feira, das 9 às 17h

LOCAL: Coordenação de Cursos de Pós-Graduação Stricto Sensu

Escola de Saúde Pública do Distrito Federal | Setor Médico Hospitalar Norte, Conjunto A, Bloco 01, Edifício Fepecs - Asa Norte



LINKS ÚTEIS

[CAPES](#)[FAPDF](#)[PUBMED](#)[PLATAFORMA
BRASIL](#)[CEP FEPCS](#)[BIBLIOTECA](#)[COCHRANE](#)[PORTAL DE
EGRESSOS](#)[FORMULÁRIOS](#)[OUVIDORIA](#)

INFRAESTRUTURA

- Secretaria de apoio acadêmico e pedagógico
- Laboratório de Saúde Baseada em Evidências - LabSBE/ESCS
- Laboratórios Morfofuncionais - ESCS
- Laboratório de Habilidades Profissionais de Enfermagem
- Laboratório de Pesquisa e Desenvolvimento em Saúde Digital
- Núcleo de Evidências - NEv
- Biblioteca Central - FEPECS



ACESSE

CLIQUE NOS ÍCONES ABAIXO



Protocolo- SES

“Somente quem se dedica de corpo e alma a uma causa pode ser um verdadeiro mestre. A excelência, pois, exige a pessoa por inteiro.”

Albert Einstein

